

Wywiad z Mariuszem Olczykiem

W tym wydaniu, zapraszam na spotkanie z Mariuszem Olczykiem, który w ciągu kilku dni zgromadził tysięczną społeczność naszych pracowników na Facebook'u, co zdecydowanie usprawniło naszą komunikację w czasie koronawirusa.

Agnieszka:

Cześć Mariusz, dziękuję że zgodziłeś się na ten krótki wywiad. Pozwól, że przejdę od razu do sedna. Skąd pomysł na stworzenie takiej grupy? także już możesz zacząć odpowiadać jeśli masz chwilę :)

Mariusz:

Pomysł zrodził się po informacji, że pracownik JTI został cofnięty do domu przez Sanepid. Podczas dwóch dni wolnych od pracy niepokoiło mnie, co dalej z owym pracownikiem oraz jakie poczynania zapobiegawcze poczyniła firma. A ponieważ w intrenecie spędzam dużo wolnego czasu, to wpadł mi do głowy pomysł z założeniem grupy na portalu społecznościowym, która zrzeszałaby możliwie jak najwięcej pracowników. Chciałem uzyskać błyskawiczny przepływ informacji o sytuacji i rozwoju COVID-19 w naszym zakładzie.

Agnieszka:

I założyłeś prywatną grupę na Facebooku, gdzie już dziś jest prawie 1200 osób, brawo! Gdybyś mógł proszę podzielić się jakie były założenia grupy. Rozumiem, że przepływ informacji o COVID-19 w sytuacji kiedy pracownicy mają wolne. Jakie były założenia grupy, kto miał być jej odbiorcom w Twoich założeniach.

Mariusz:

Trudno mówić o założeniach, grupę założyłam dosyć spontanicznie. Z racji, że pracuję na produkcji, a pracownicy biurowi w większości pracują zdalnie, sądziłam że grupa będzie zrzeszać wyłącznie pracowników produkcji JTI

Polska. Szybko okazało się, że grupa przyciągnęła też uwagę pracowników innych działów. Grupa ma ustawienia prywatne, więc tylko jej członkowie mogą zapraszać kolejnych członków. W pewnej chwili nie mogłem wręcz zapanować nad rozrastaniem się grupy, bo po bodajże dwóch dniach było nas już razem niemal 900 uczestników.

Agnieszka:

No właśnie, to musi być duże wyzwanie, administrowanie taką grupą. W jaki sposób weryfikujesz czy członkami są tylko pracownicy JTI?

Mariusz:

Od początku liczyłem na odpowiedzialność członków grupy, co do zapraszania nowych użytkowników. Zasady są jasno określone. Należy zapraszać tylko pracowników JTI Polska. Nikt nie wejdzie do grupy bez zaproszenia przez obecnego już członka grupy JTI korona info. Jest to jednak 1200 osób. Nie sposób samemu każdego znać osobiście i wiedzieć, czy pracuje w firmie. Powiem tylko, że każdy ujawniony przypadek niepożądanego grupowicza blokowałem niezwłocznie.

Agnieszka:

Grupa działa już niemal 3 m-ce. Jak ocenilibyś jako twórca jej działania po tym czasie, czy spełnia swoją rolę?

Mariusz:

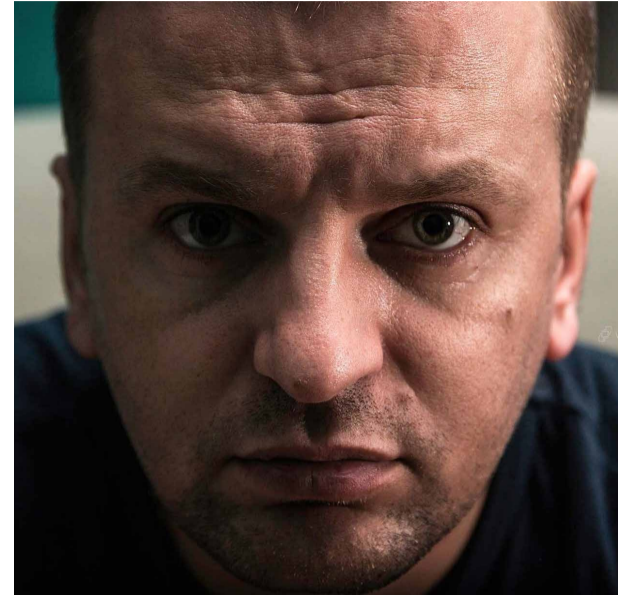
Moim zdaniem grupa spełnia swoją rolę. Dobrym ruchem było zaproszenie ciebie Agnieszko, jako głosu kadry zarządzającej. Dzięki temu, mamy znacznie szybszy dostęp do informacji „z góry”, a także co bardzo ważne, nasze sugestie są szybko realizowane w zakładzie. Ostatnio grupa trochę się wyciszyła, ale to tylko lepiej, mając na uwadze, że powstała aby wymieniać się informacjami i działaniami w kontekście koronawirusa w naszej firmie. Jest ciszej, więc można przypuszczać, że nie ma potrzeby większej ilości informacji.

Agnieszka:

No właśnie...jak widzisz przyszłość grupy?

Mariusz:

Gdy całe to zamieszanie związane z epidemią ucichnie, chciałbym nadal prowadzić grupę, jako



dobrym medium do przepływu informacji między pracownikami.

W obecnym systemie 4-zmianowym zdarza się, że z grafiku wychodzą nieraz niemal 4 dni wolnego. To długo...

Z grupą, pracownicy nawet na wolnym będą na bieżąco :)

Agnieszka:

To prawda, również dla kadry zarządzającej jest to bardzo dobry kanał, pozwalający na szybką i otwartą komunikację.

Czy jest coś co chciałbyś powiedzieć na koniec? ;)

Mariusz:

Przyznam jedynie, że biłem się z myślami, czy podejmować się zakładania takiego profilu. Miałem lekkie obawy o reakcję przełożonych, ale okazały się one zupełnie niepotrzebne. Cieszę się, że założyłem grupę i zachęcam każdego do udzielania się w grupie JTI korona info. W przyszłości pomyślę nad zmianą nazwy grupy. Dziękuję również zarządowi za miły odbiór mojego pomysłu i dobrą współpracę z Tobą, Agnieszko :)

Agnieszka:

A ja dziękuję Tobie Mariusz za tą inicjatywę, ale też wszystkim pracownikom, którzy dołączyli do grupy, szanują jej zasady i dzielą się pomysłami i myślami.

Konkurs

Czy zauważyliście w tym wydaniu małe robaczki ukrywające się w różnych miejscach tego wydania?

To są żuki tytoniowe, bardzo lubią chować się w trudno dostępnych miejscach w maszynach. Aby je znaleźć, niezbędne jest głębokie sprzątanie wymagające rozkręcenia maszyny. Do oceny ich obecności na produkcji oraz magazynach wymagane jest stosowanie specjalnych pułapek z przynętami feromonowymi, które na RMC sprawdzane są codziennie, a w Fabryce OTP raz w tygodniu. Naszym celem jest zmniejszenie ilości żuków tak, aby nie przekroczyć ilości 0,1 żuka na pułapkę.

W tym wydaniu przygotowaliśmy dla Was konkurs, w którym do wygrania jest 10 bidonów na wodę! By wziąć udział w naszej zabawie należy znaleźć wszystkie żuki tytoniowe, które dobrze ukryły się między akapitami i w grafikach. Następnie wpisać znaną liczbę w kuponie i wrzucić go do urny na kantynie.



JAK OBLICZAMY WSKAŹNIK EFEKTYWNOŚCI CZYLI KPI?



KUPON KONKURSOWY - WRZUĆ DO URNY NA KANTYNI

Imię: Nazwisko:

Zmiana:

ILOŚĆ ŻUKÓW: